

vifa

HELSINKI

オーナーマニュアル - Model: VIFA040

日本語

IMPORTANT STATEMENTS:

This device complies with Part 15 of the FCC Rules. Its operation is subject to the following two conditions:

1. This device may not cause harmful interference, and
2. This device must accept any interference received, including interference that may cause undesired operation.

Cet appareil est conforme à la section 15 des réglementations de la FCC. Le fonctionnement de l'appareil est sujet aux deux conditions suivantes:

1. Cet appareil ne doit pas provoquer d'interférences néfastes, et 2. Cet appareil doit tolérer les interférences reçues, y compris celles qui risquent de provoquer un fonctionnement indésirable.

Note:

This product has been tested and found to comply with the limits for a Class B digital device, pursuant to Part 15 of the FCC Rules. These limits are designed to provide reasonable protection against harmful interference in a residential installation. This product generates, uses, and can radiate radio frequency energy and, if not installed and used in accordance with the instructions, may cause harmful interference to radio communications.

However, there is no guarantee that interference will not occur in a particular installation. If this product does cause harmful interference to radio or television reception, which can be determined by turning the equipment off and on, the user is encouraged to try to correct the interference by one or more of the following measures:

- Reorient or relocate the receiving antenna.
- Increase the separation between the equipment and receiver.
- Connect the equipment into an outlet on a circuit different from that to which the receiver is connected.
- Consult the dealer or an experienced radio/TV technician for help.

Changes or modifications not expressly approved by the party responsible for compliance could void the user's authority to operate the equipment.

This device complies with Industry Canada licence-exempt RSS standard(s).

Operation is subject to the following two conditions:

1. This device may not cause interference, and
2. This device must accept any interference, including interference that may cause undesired operation of the device.

Le présent appareil est conforme aux CNR d'Industrie Canada applicables aux appareils radio-exemptés de licence. L'exploitation est autorisée aux deux conditions suivantes:

1. l'appareil ne doit pas produire de brouillage, et
2. l'utilisateur de l'appareil doit accepter tout brouillage radioélectrique subi, même si le brouillage est susceptible d'en compromettre le fonctionnement.

FCC/IC Radiation Exposure Statement

This equipment complies with FCC/IC RSS-102 radiation exposure limits set forth for an uncontrolled environment. This equipment should be installed and operated with minimum distance 20 cm between the radiator & your body.

Déclaration de la FCC et d'IC sur l'exposition aux radiations
Cet appareil est conforme à la norme RSS102 de la FCC/IC relative aux limites d'exposition aux radiations dans un environnement non contrôlé. Vous devez installer et utiliser cet appareil en respectant une distance minimale de 20 cm entre votre corps et l'élément rayonnant.

Vifa Denmark A/S
Mariendalsvej 2A
DK - 8800 Viborg
vifa.dk

The radiated power for RF frequency range 2402-2480MHz is less than 10dBm.

The complete EU Declaration of Conformity can be downloaded from: www.vifa.dk/support

Firmware version:
Equal or later than System/2.0.2 and BT/13

IMPORTANT SAFETY INSTRUCTIONS

Regulatory Safety Information

- 1 Read these instructions.
 - 2 Keep these instructions.
 - 3 Heed all warnings.
 - 4 Follow all instructions.
 - 5 Do not use this apparatus near water.
 - 6 Clean only with dry cloth.
 - 7 Do not block any ventilation openings. Install in accordance with the manufacturer's instructions.
 - 8 Do not install near any heat sources such as radiators, heat registers, stoves, or other apparatus (including amplifiers) that produce heat.
 - 9 Do not defeat the safety purpose of the polarized or grounding-type plug. A polarized plug has two blades with one wider than the other. A grounding type plug has two blades and a third grounding prong. The wide blade or the third prong are provided for your safety. If the provided plug does not fit into your outlet consult an electrician for replacement of the obsolete outlet.
 - 10 Protect the power cord from being walked on or pinched particularly at plugs convenience receptacles and the point where they exit from the apparatus.
 - 11 Only use attachments/accessories specified by the manufacturer.
 - 12 Use only with the cart, stand, tripod, bracket or table specified by the manufacturer or sold with the apparatus. When a cart is used, use caution when moving the cart/apparatus combination to avoid injury from tip-over.
 - 13 Unplug this apparatus during lightning storms or when unused for long periods of time.
 - 14 Refer all servicing to qualified service personnel. Servicing is required when the apparatus has been damaged in any way, such as power-supply cord or plug is damaged, liquid has been spilled or objects have fallen into the apparatus, the apparatus has been exposed to rain or moisture, does not operate normally or has been dropped.
 - 15 To completely disconnect unit power from the AC mains, disconnect the unit's power cord from the mains socket.
 - 16 Important! This equipment is not intended to be used on soft supportlike beddings. Blankets etc.)
 - 17 The socket-outlet shall be easily accessible.
 - 18 Disposal of a battery into fire or a hot oven, or mechanically crushing or cutting of a battery can result in an explosion
 - 19 High or low extreme temperatures that a battery can be subjected to during use is 10°C - 45°C, storage -20°C - 40°C or transportation 10°C - 45°C; and low air pressure is 86-106Kpa at 2000m. high altitude.
 - 20 Leaving a battery in an extremely high temperature surrounding environment that can result in an explosion or the leakage of flammable liquid or gas.
 - 21 Battery subjected to extremely low air pressure that may result in an explosion or the leakage of flammable liquid or gas.
 - 22 Product label affixed to the bottom of the product.
 - 23 **CAUTION:** Danger of explosion if battery is incorrectly replaced. Replace only with the same or equivalent type.
 - 24 **WARNING:** The Battery (battery pack or batteries installed) shall not be exposed to excessive heat such as sunshine, fire or the like.
 - 25 **WARNING:** The main plug shall remain readily operable.
 - 26 Keep minimum distances 1cm around the apparatus for sufficient ventilation.
 - 27 The ventilation should not be impeded by covering the ventilation openings with items, such as newspapers, table-cloths, curtains, etc.
 - 28 Attention should be drawn to the environmental aspects of battery disposal.
 - 29 The use of apparatus in tropical and/or moderate climates.
 - 30 Risk of explosion if the battery is replaced by an incorrect type.
- WARNING:**
- To reduce the risk of fire and electric shock do not expose this apparatus to rain or moisture.
 - Do not place objects filled with liquids such as vases on the apparatus.
 - Do not open apparatus. There are no user-serviceable parts inside. Risk of electric shock inside.
 - The apparatus shall not be exposed to dripping or splashing.
 - No naked flame sources, such as lighted candles, such as lighted candles, should be placed on the apparatus.



The lightning flash and arrow head within the triangle is a warning sign alerting you of dangerous voltage inside the product



The exclamation point within the triangle is a warning sign alerting you of important instructions accompanying the product.



The maximum ambient temperature should not exceed 40°C.

Vifa Denmark A/S hereby declares that the product Helsinki (VIFA040), which contains Bluetooth radio receiver, is in compliance with EU directive 2014/53/EU (RED).

優れた選択

Vifa Helsinki。エクスクルーシブな北欧デザインと本格的なサウンドを尊ぶあなたのためのスピーカー。

直感的に使用できるデザインですが、本マニュアルでは、一瞬のうちにワイヤレスに接続する方法など、詳細を分かりやすく説明しています。

お楽しみください!

製品のお手入れ.....6

Helsinki の機能

Helsinki上のボタンとインジケータ8

モード & ステータスインジケータ9

バッテリー充電.....10

Helsinki への接続

Bluetoothとの接続.....12

Bluetooth NFC の接続.....13

有線接続.....14

トラブルシューティング

工場出荷時の設定16

Helsinki のリセット17

サポート18

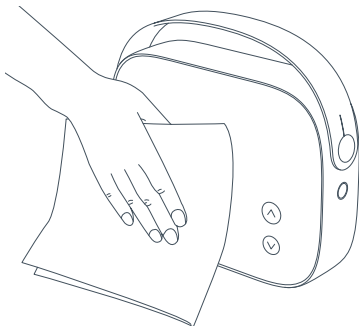
商標18

仕様19



他言語のマニュアルが必要な場合は、こちらをご覧ください。
www.vifa.dk/support

製品のお手入れ



HELSINKI 機能

Helsinki は長い年月のご愛用に耐え得るように設計されています。クオリティの高い音楽再生を確実にするため、製品を損なう恐れのある雨や湿気、高湿度や熱源にさらす状態は、確実に避けるようにしてください。
意図されている温度の範囲は、5 - 40 °C(華氏40 - 105 度) です。

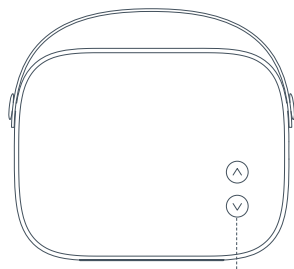
クリーニング

お買い上げになった Vifa 製品は、Kvadrat の美しい耐久性の高い布で覆われています。油污れ以外は、糸くずの出ない布で慎重に軽くたたいて落とし、また、糸くず取りローラーを使用して布から糸くずを取り除きます。

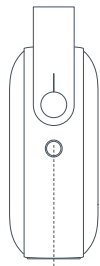


布の背後にあるスピーカーユニットを損傷する恐れがありますので、掃除機は絶対に使用しないでください。

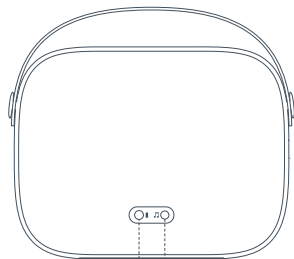
HELSINKI上のボタンとインジケータ



音量 up
音量 down
NFC エリア



MODE ボタン
& ステータスインジ
ケータ



補助アナログ入力
電源ソケット、電池充電中

モードボタン&ステータスインジケータ

Helsinki を ON にする

ステータスインジケータが白く点灯するまで、MODE ボタンを押し続ける。

Helsinki を OFF にする

ステータスインジケータが白く点滅するまで、MODE ボタンを押し続ける。次にボタンを放す。

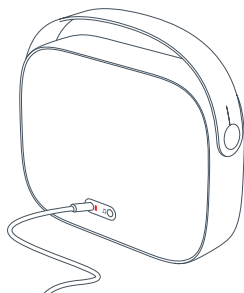
Helsinki SLEEP モード

3 分間シグナル入力やボタンが押されていないとき、Helsinki は SLEEP モードに入ります。つまり、ステータスインジケータが脈動します。

ステータスインジケータ

- 白 - ON になっている接続なし
- 青 - Bluetooth接続
- 緑 - 補助接続
- 赤 - エラーインジケータ

電池充電



HELSINKI への 接続

完全な充電には 3-4 時間かかります。最初に Helsinki を充電する際には、4 時間以上連続して充電してください。

充電中に進行状態を見ることができます。



低
電池残量は 5% 未満 赤

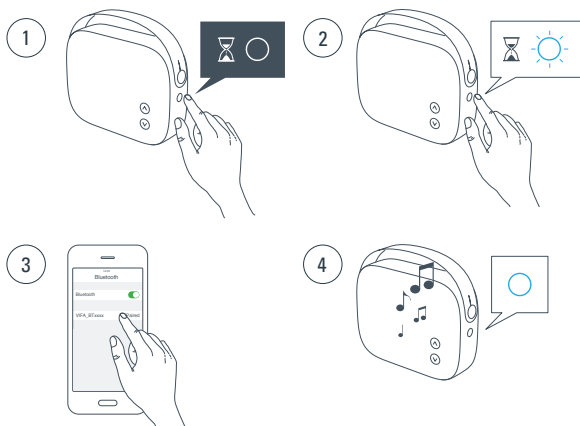


中
電池残量は 5% ~ 80% イエロー



フル
電池残量は 80% 以上 緑

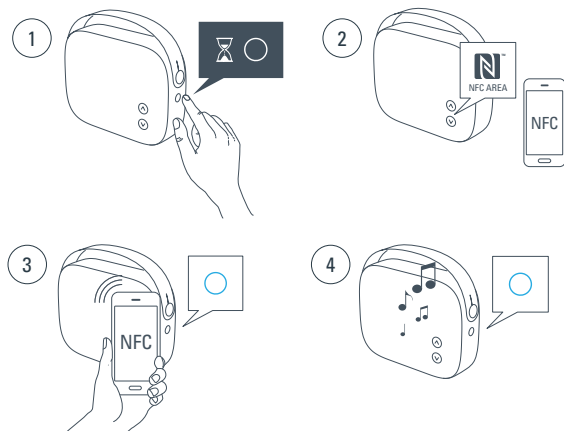
Bluetooth への接続



1. Helsinki の電源を入れるには、ステータスインジケータが白く点灯するまで、MODE ボタンを押し続けます。
2. ステータスインジケータがブルーに点滅するまで、MODE ボタンを押し続けます。
3. お使いのデバイスでBluetooth ペアリングを有効化して、Vifa BTxxxxx をBluetooth デバイスに選択します。
4. 接続が確立されたら、ステータスインジケータがはっきりした青に変わります。音楽を再生させましょう。 お楽しみください。

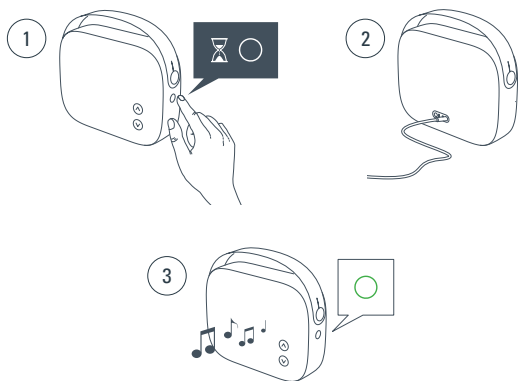
BLUETOOTH - NFC の接続

NFC 有効デバイスのみ



1. Helsinki の電源を入れるには、ステータスインジケータが白く点灯するまで、MODE ボタンを押し続けます。
2. Helsinki の NFC エリアは、音量ボタンの隣にあります。
3. デバイスの NFC 機能を有効化します。NFC 有効なデバイスを NFC エリアに置き、デバイスのペアリングを受け入れます。
4. 接続が確立されたら、ステータスインジケータがはっきりした青に変わります。音楽を再生させましょう。 お楽しみください。

ワイヤ接続



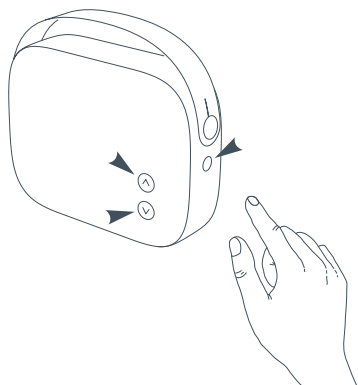
トラブルシューティング

1. Helsinki の電源を入れるには、ステータスインジケータが白く点灯するまで、MODE ボタンを押し続けます。
2. ワイヤを裏面に接続し、ミュージックプレイバックをデバイスから開始します。
3. プレイバックが有効化されたら、ステータスインジケータがはっきりした緑に変わります。



Helsinki は、補助よりもBluetoothが好ましくなっています。ですが、MODE ボタンを短く押すと、接続は Bluetoothから補助へとスイッチします。再度押すと標準の優先事項に戻ります。

出荷時設定



出荷時設定

Helsinki のソフトウェアを出荷時設定にリセットする

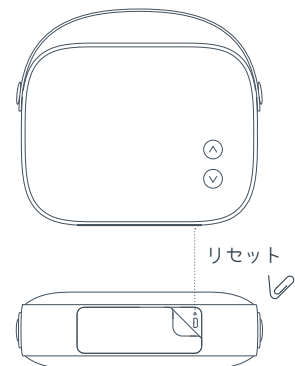
Helsinki を出荷時設定に戻すには、ステータスインジケータが赤に点灯するまで、MODE ボタンと音量 up と down ボタンを同時に長押しします。

ボタンを放すと Helsinki は出荷時設定に戻ります。出荷時設定に戻った後は、全ユーザー設定が失われますのでご注意ください。



Helsinki のファームウェアを更新するための詳細は、www.vifa.dk/support/にてご覧になれます。

HELSENKI のリセット



リセット

Helsinkiがフリーズしてしまったときに使用可能です。

Helsinkiをリセットするには、（底部のゴム製のカバーの下に隠れている）リセットボタンを短く押してください - ユーザーの設定が失われることはありません。



!本マニュアルに説明されていない問題が起こった場合、こちらまでお問い合わせください：www.vifa.dk/support

REGISTER AND TRADEMARKS

Vifa アプリ

Vifa Helsinki のアプリをご用意しています。
さらなる情報はこちらで：www.vifa.dk/support

お買い上げになった Helsinki を登録してください
お買い上げになった製品のご登録を行うことを推奨しております。
こちらでご登録できます：www.vifa.dk/support



The Bluetooth® word mark and logos are registered trademarks owned by Bluetooth SIG, Inc., and any use of such marks by Vifa Denmark A/S is under license. Other trademarks and trade names are those of their respective owners.



Qualcomm® aptX™

Qualcomm is a trademark of Qualcomm Incorporated, registered in the United States and other countries. aptX is a trademark of Qualcomm Technologies International, Ltd., registered in the United States and other countries.



The N-Mark is a trademark or registered trademark of NFC Forum, Inc. in the United States and in other countries.

仕様

説明	ポータブルワイヤレススピーカー
技術的機能	Bluetooth® Wireless Technology Qualcomm® aptX™ audio AUX 3.5 mm ミニジャック NFC リチウムイオン電池 強制バランスウーファー DSP クロスオーバー、低い歪みと 高精度に最適化 4 チャンネル デジタル PurePath アンプ
駆動ユニット	
フル範囲	2 X 50 mm Vifa 駆動ユニット、アルミ コ ーンとネオジウムマグネット付
ウーファー	2 x 60 mm Vifa 駆動ユニット、サンドウイ ッチコーンとネオジウムマグネット付。2つ の受動的なラジエーターで支えられるカバラ ンス型構成で、背中合わせに機械的に取付け られています。
周波数反応	58 Hz 18 kHz @ +/- - 3 dB
入力電圧、ACアダプタ ACアダプタ、製造業者	100 Volt - 240 Volt 50/60 Hz 600mA 最大 Ten Pao International Ltd, (テンパオ国際有限公司) モデル S024WM1200180
入力電圧、スピーカー 待機時消費電力	12VDC,1800mA 電池がフルに充電されている場合 05.ワット未満。
入力	Bluetooth® Wireless Technology Qualcomm® aptX™ audio AUX 3.5 mm ミニジャック。
サイズ 高さ/幅/奥行き 正味重量 枠組	156 mm / 210 mm / 70 mm 1.4 kg ワンピース (一体型) ダイキャストアルミ
カバー グリル (格子)	強化ポリカーボネート カスタマイズされた Kvadrat のテキスタイル

さらなる情報に関しては、
こちらの弊社ウェブサイトにてご覧になれます：

vifa.dk