

vifa

HELSINKI

퀵가이드 - VIFA040

한국어

IMPORTANT STATEMENTS:

본 기기는 FCC 규정 15부에 준하며, 아래 두 조건 하에서 작동합니다:

1. 본 기기는 유해한 방해전파를 일으키지 않으며,
2. 본 기기는 불필요한 작동음 유발하는 방해전파를 포함한 모든 방해전파를 흡수할 수 있습니다.

Cet appareil est conforme à la section 15 des réglementations de la FCC. Le fonctionnement de l'appareil est sujet aux deux conditions suivantes:

1. Cet appareil ne doit pas provoquer d'interférences néfastes, et 2. Cet appareil doit tolérer les interférences reçues, y compris celles qui risquent de provoquer un fonctionnement indésirable.

Note: 본 장비는 FCC Rules Part 15에 따라 Class B 디지털 기기 허용 규격에 준하여 시험 및 평가 받았습니다. 이 규격은 가정용으로 설치 했을 때 발생하는 유해한 방해전파를 적절한로 방지하기 위하여 제정된 것입니다. 본 장비는 무선 전파 에너지를 생성, 사용하고, 방출할 수도 있으며, 지칭에 따라 설치 및 사용하지 않을 경우에는, 무선 통신에 유해한 방해전파를 유발할 수도 있습니다.

하지만 특정 설치 상태에서 방해전파가 발생하지 않다고 보장하지는 않습니다. 만약 본 기기가 라디오 또는 TV 수신에 유해한 방해전파를 발생하는 사실이 해당 기기를 끄거나 칼 때 확인될 경우에는, 다음 해결책 중 한 가지 또는 두 가지 이상의 방법을 실행하여 사용자가 방해전파를 바로 입을 수 있도록 권장합니다.

- 수신 안테나의 방향이나 위치를 변경하십시오.
- 해당 기기와 수신기 사이의 공간을 늘리십시오.
- 해당 기기가 연결된 전원 공급장치와 별도의 전원 콘센트에 수신기를 연결하십시오.
- 대리점 또는 숙련된 라디오/TV 기술자에게 도움을 요청하십시오.

제본 규정을 준수할 책임이 있는 당사자가 명확하게 승인하지 않은 변경 또는 개조의 경우, 본 기기 작동에 대한 사용자의 권리가 무효화될 수도 있습니다.



The maximum ambient temperature should not exceed 40°C.

Vifa Denmark A/S hereby declares that the product Helsinki (VIFA040), which contains Bluetooth radio transceiver, is in compliance with EU directive 2014/53/EU (RED).

본 기기는 캐나다 산업부(Industry Canada) RSS 기준을 준수하며, 아래의 두 조건 하에서 작동합니다.

1. 본 기기는 유해한 방해 전파를 일으키지 않으며,
2. 본 기기는 불필요한 작동음 유발하는 방해전파를 포함한 모든 방해전파를 흡수할 수 있습니다.

Le présent appareil est conforme au CNR d'Industrie Canada applicables aux appareils radioexempts de licence. L'exploitation est autorisée aux deux conditions suivantes:

1. l'appareil ne doit pas produire de brouillage, et
2. l'utilisateur de l'appareil doit accepter tout brouillage radioélectrique subi, même si le brouillage est susceptible d'en compromettre le fonctionnement.

FCC/IC Radiation Exposure Statement
본 기기는 제이되지 않은 환경에서의 FCC/IC RSS-102 방사선 노출 규제를 준수합니다. 본 기기는 방사선과 사용자의 거리가 최소 20cm 이상 되는 곳에서 설치 및 작동되는 것이 좋습니다.

Déclaration de la FCC et d'IC sur l'exposition aux radiations Cet appareil est conforme à la norme RSS102 de la FCC/IC relative aux limites d'exposition aux radiations dans un environnement non contrôlé. Vous devez installer et utiliser cet appareil en respectant une distance minimale de 20 cm entre votre corps et l'élément rayonnant.

특정 소출력 무선기기(무선데이터통신시스템용 무선기기) 해당 무선설비는 운용 중 전파혼신 가능성이 있음
8급 기기 (가정용 방송통신기자재) 이 기기는 가정용(8급) 전자파적합기기로서 주로 가정에서 사용하는 것을 목적으로 하며, 모든 지역에서 사용할 수 있습니다.

Vifa Denmark A/S · Mariendalsvej 2A
DK - 8800 Viborg · DENMARK
vifa.dk

The radiated power for RF frequency range 2402-2480MHz is less than 10dBm.

The complete EU Declaration of Conformity can be downloaded from: www.vifa.dk/support

Firmware version:
Equal or later than System2.0.2 and BT/13

IMPORTANT SAFETY INSTRUCTIONS

Regulatory Safety Information

1. 이 지침을 잘 읽어보십시오.
2. 이 지침이 적힌 매뉴얼을 잘 보관해 두십시오.
3. 모든 경고 사항에 유의하십시오.
4. 모든 지시 사항을 준수하십시오.
5. 액세서리가기에서 본 기기를 사용하지 마십시오.
6. 기기를 닦을 때는 마른 헝겊만 사용하십시오.
7. 본 기기의 모든 환기구가 막히지 않도록 하며, 제조사의 지침에 따라 설치하십시오.
8. 라디에이터, 난방기구, 난로 등 열을 방출하는 기기 가까이에 설치하지 마십시오.
9. 안전 목적의 극성 플러그 또는 접지형 플러그를 제거하지 마십시오. 극성 플러그에는 크기가 다른 두 개의 금속 단자가 있고, 접지형 플러그에는 두 개의 금속 단자와 접지용 단자가 있습니다. 넓은 단자와 접지용 단자는 안전을 위한 장치입니다. 제공된 플러그가 맞지 않을 경우, 전기 기술자에게 콘서트 교체를 의뢰하십시오.
10. 전원 코드를抜き지 않도록 주의하고, 멀티 콘센트와 본 기기의 연결용 사이가 접하지 않도록하십시오.
11. 제조사가 명시한 동봉된 부속기기와 액세서리만 사용하십시오.



카드 스탠드, 삼각대, 방치대, 테이블 등은 제조사가 지정하거나 본 기기를용으로 판매되는 제품만 사용하십시오. 카트를 사용할 때에는 본 기기를 적재한 카트가 넘어져서 다치지 않도록 주의하십시오.

13. 오랫동안 사용하지 않을 때에는 번개가 치는 동안에는 플러그를 뽑으십시오.
14. 모든 서브스는 전원기계에만 의뢰하십시오. 전원 공급용 코드나 플러그의 파손, 액셀을 쏘거나 이물질이 들어간 경우, 빗물이나 습기에 노출된 경우, 정상적으로 작동하지 않거나 열이났을 경우, 등의 이유로 본 기기가 손상되면 서비스의뢰가 필요합니다.
15. AC 전원에서 완전히 분리하려면, 전원 콘센트에서 전원 코드를 뽑으십시오.
16. 중요! 이 기기는 연결지지체(침구, 담요 등)에서 사용하도록 제작된 제품이 아닙니다.
17. 쉽게 접근할 수 있는 소켓 콘센트가 기기 부근에 있어야 합니다.
18. 배터리를 불이나 뜨거운 오븐에 넣는 행위나 기계적 충돌, 배터리 절단 등은 폭발을 유발할 수 있습니다.
19. 배터리가 견딜 수 있는 온도의 범위는 사용시 10°C에서 45°C, 보관시 -20°C에서 40°C, 이동시 10°C에서 45°C 까지이며, 가장 낮은 기압은 2000m 고도에서 86-106kPa입니다.
20. 극도로 높은 온도에서의 배터리 노출은 폭발 또는 가연성 액체나 가스의 유출을 야기할 수 있습니다.

21. 극도로 낮은 기압에서의 배터리 노출은 폭발 또는 가연성 액체나 가스의 유출을 야기할 수 있습니다.
22. 제품 라벨은 제품 하단에 부착되어 있습니다.
23. **CAUTION:** 배터리를 잘못 교체할 경우 폭발 위험이 있습니다. 동일하거나 같은 유형의 제품으로만 교체하십시오.
24. **WARNING:** 배터리(배터리팩 또는 장착된 배터리)가 햇빛, 물과 같은 과도한 열에 노출되지 않도록 하십시오.
25. **WARNING:** 메인 플러그는 작동할 수 있는 상태로 유지되어야 합니다.
26. 충분한 환기를 위해 기기 주변으로 최소 1cm의 거리를 유지해야 합니다.
27. 신문이나 테이블보, 커튼 등의 아이템이 제품의 환기를 방해하지 않도록 하십시오.
28. 배터리 폐기시 환경적 측면의 주의가 필요합니다.
29. 열대성 또는 온화한 기후에서 사용하기가 바람직합니다.
30. 적합하지 않은 유형의 배터리 교체는 폭발 위험이 있습니다.

WARNING:

- 화재 및 전기 감전의 위험을 줄이기 위해 본 기기를 빗물이나 습기에 노출시키지 마십시오.
- 화재와 같은 액체가 들어있는 물건을 본 기기 위에 올려놓지 마십시오.
- 본 기기를 분해하지 마십시오. 기기 내부에는 사용자가 직접 수리할 수 있는 부분이 없으며 감전 위험이 있습니다.
- 본 기기를 물이 떨어지거나 튀기는 곳에 두지 마십시오.
- 본 기기를 촛불과 같은 직접적인 화염원 주변에 두지 마십시오.



번개 모양의 화살표가 안에 있는 삼각형은 본 기기 내부의 위험 전압에 대한 경고 표시입니다.



느낌표가 안에 있는 삼각형은 본 제품에 관계된 중요 지침에 대한 경고 표시입니다.

You've chosen well

Vifa Helsinki. A loudspeaker for anyone who values exclusive Nordic design and authentic sound.

Designed to be intuitive for you to use, this manual just spells out the details - for instance, how to connect wirelessly in a flash.

Enjoy!

제품의 취급..... 6

Helsinki의 기능

헬싱키의 버튼과 상태 표시기..... 8

모드 전환 버튼 및 상태 표시기..... 9

배터리 충전..... 10

Helsinki 연결 방법

블루투스 연결..... 12

블루투스 NFC 연결..... 13

유선 연결..... 14

문제 해결

공장 초기화..... 16

헬싱키 리셋 방법..... 17

지원..... 18

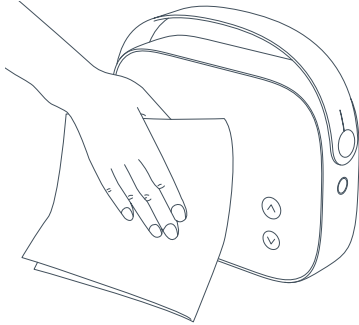
상표..... 18

제품 사양..... 19



다른 국가 언어로 된 매뉴얼을 확인하시려면 다음의 웹 사이트를 방문하시기 바랍니다: www.vifa.dk/support

제품 관리



HELSINKI의 기능

헬싱키는 오랫동안 사용할 수 있도록 제작된 제품입니다. 최상의 퍼포먼스를 위해 제품을 손상시킬 수 있는 비, 수분, 높은 습도, 열원에 노출되지 않도록 하십시오.

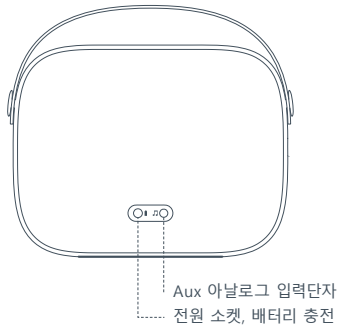
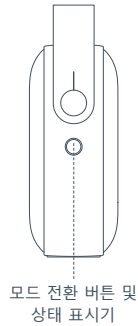
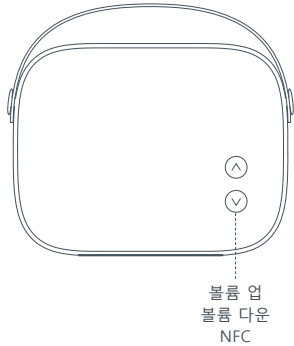
클리닝

본 제품은 내구성이 뛰어난 크바드라트(Kvadrat)사의 아름다운 직물 소재로 마감되어 있습니다. 얼룩을 제거할 때는 보풀이 일지 않는 천을 이용하여 가볍게 두드려 주십시오. 표면에 묻은 보풀은 먼지 흡착용 롤러를 사용하여 제거하십시오.



진공청소기는 절대로 사용하지 마십시오. 직물 마감재 뒤에 있는 스피커 유닛에 손상을 유발할 수도 있습니다.

헬싱키의 버튼과 상태 표시기



모드 전환 버튼 및 상태 표시기

헬싱키 켜기

상태 표시기가 완전히 백색으로 나타날때까지 모드 전환 버튼을 길게 누르십시오.

헬싱키 끄기

상태 표시기가 백색으로 깜박일 때까지 모드 전환 버튼을 길게 누르고 있다가 놓으십시오.

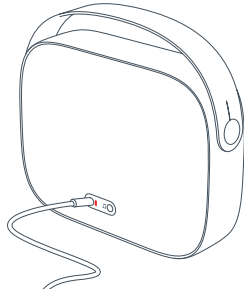
헬싱키의 절전 모드

3분 동안 신호 입력이 없거나 버튼을 누르지 않으면, 상태표시기가 규칙적으로 깜빡이며, 이는 헬싱키가 절전 모드로 전환되었음을 나타냅니다.

상태 표시기

- 백색 - 연결되지 않은 상태
- 청색 - 블루투스 연결
- 녹색 - AUX 연결
- 적색 - 결합 표시

배터리 충전



HELSINKI 연결 방법

배터리가 완전히 충전되는 데는 3~4시간이 소요됩니다. 배터리를 처음 충전할 때는 4시간 이상 충전하시기 바랍니다.

충전 중에 진행 상태를 확인할 수 있습니다.



낮음
충전 수준 5% 미만, 적색

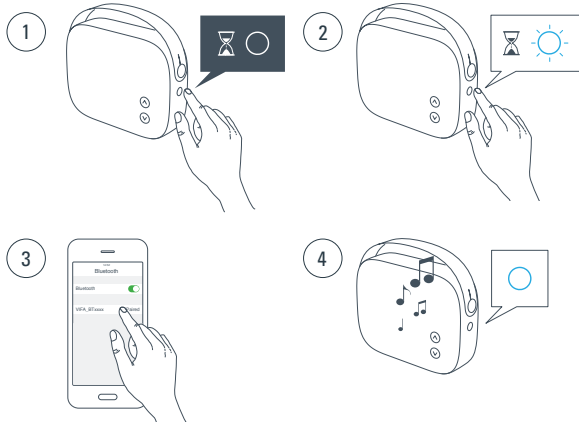


보통
충전 수준 5 - 80% 사이, 황색



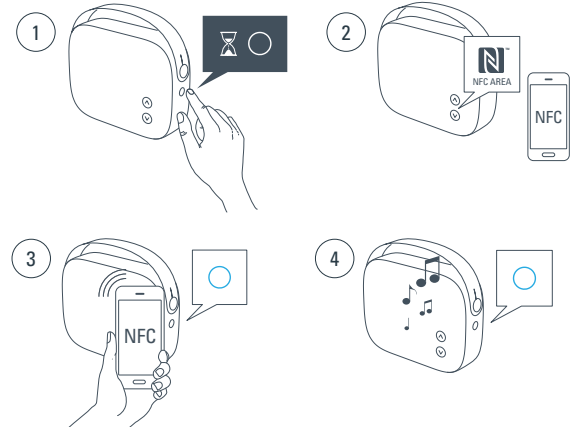
높음
충전 수준 80% 이상, 녹색

블루투스 연결



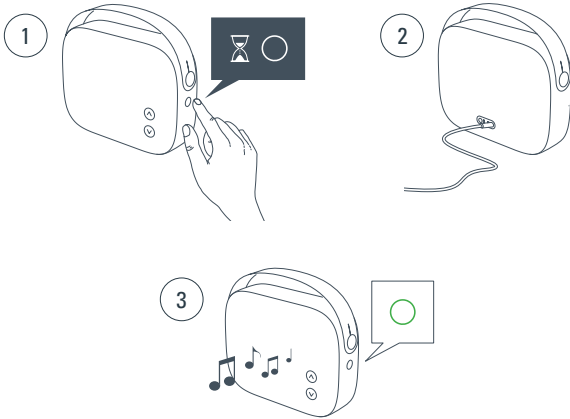
1. 헬싱키의 전원을 켜기 위해, 상태표시기가 완전히 백색으로 표시 될때까지 모드 전환 버튼을 길게 누르십시오.
2. 상태 표시기가 청색으로 깜박거릴 때까지 모드 전환 버튼을 길게 누르십시오.
3. 사용자 기기에서 블루투스 페어링 기능을 실행하고 Vifa BTxxxxx를 선택하십시오.
4. 연결이 완료되면 상태 표시기가 완전히 청색을 나타냅니다.

블루투스 NFC 연결 NFC 사용 가능 기기에서만 가능



1. 헬싱키의 전원을 켜기 위해, 상태표시기가 완전히 백색으로 표시 될때까지 모드 전환 버튼을 길게 누르십시오.
2. 헬싱키의 NFC 구역은 볼륨 버튼 옆쪽에 위치합니다.
3. 사용자 기기에서 NFC 기능을 활성화 하십시오. NFC 사용 가능 기기를 NFC 구역에 놓은 다음 페어링을 실행합니다.
4. 연결이 완료되면 상태 표시기는 완전히 청색을 나타냅니다.

유선 연결



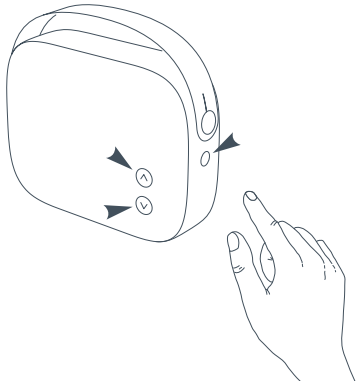
1. 헬싱키의 전원을 켜기 위해, 상태표시기가 완전히 백색으로 표시 될때까지 모드 전환 버튼을 길게 누르십시오.
2. 헬싱키의 후면에 유선으로 사용자 기기와 연결하고 음악을 재생 하십시오.
3. 유선 재생이 가능해지면 상태 표시기가 완전히 녹색으로 표시됩니다.



헬싱키는 AUX연결보다 블루투스 연결을 우선으로 합니다. 하지만, 모드 전환 버튼을 가볍게 누르면, 블루투스에서 AUX 모드로 전환됩니다. 버튼을 다시 누르면 우선 순위에 따라 다시 전환됩니다.

문제 해결

공장 초기화



공장 초기화

헬싱키의 소프트웨어를 공장 초기화 상태로 리셋하십시오.

헬싱키를 공장 초기화하려면, 상태 표시기가 적색으로 표시 될 때까지 모드 전환 버튼, 볼륨 업, 볼륨 다운 버튼을 동시에 길게 누르십시오.

버튼에서 손을 떼면 헬싱키는 공장 초기화 상태로 돌아갑니다. 공장 초기화 후에는 모든 세팅값이 손실됩니다.



헬싱키의 펌웨어를 업데이트하려면 다음의 웹사이트를 방문하십시오:
www.vifa.dk/support.

헬싱키 리셋



리셋

헬싱키가 동작을 멈췄을 때 해결하는 방법입니다.

헬싱키를 리셋하려면, 리셋 버튼을 가볍게 누르십시오. (리셋 버튼은 기기 하단의 고무 커버 안에 숨겨져 있습니다.) - 사용자가 설정해놓은 세팅값이 손실되지 않습니다.



기기의 문제가 이 매뉴얼에 설명되어 있지 않은 경우, 다음의 웹사이트를 참고하십시오: www.vifa.dk/support

등록과 트레이드마크 관련 안내

Vifa App

Vifa 헬싱키를 위한 앱이 지원될 예정입니다.
상세한 정보는 다음의 웹사이트에서 확인하십시오.
www.vifa.dk/support

여러분의 Helsinki를 등록하십시오
www.vifa.dk/support 페이지에서 제품 등록하는 것을 권장합니다.



The Bluetooth® 와 그 로고는 Bluetooth SIG, Inc.,의 소유로 등록된 상표입니다.
Vifa Denmark A/S는 라이선스에 기반하여 해



Qualcomm® aptX™

Qualcomm 은 Qualcomm Incorporated의 상표이며, 미국과 그 밖의 나라
들에 등록되어있습니다. aptX는 Qualcomm Technologies International, Ltd
의 상표이며, 미국과 그 밖의 나라들에 등록되어있습니다.



N마크는 NFC Forum Inc.의 상표이며, 미국과 그 밖의 나라들에 등록되어 있습니다.

제품 사양

설명	휴대용 무선 스피커
기술적 특징	Bluetooth® 와이어리스 테크놀로지 Qualcomm® aptX™ audio AUX 3.5 mm 미니 잭 NFC 리튬 이온 배터리 포스 밸런스드 우퍼 낮은 왜곡과 높은 정밀도를 위해 최적화된 DSP 크로스오버 4 채널 디지털 퓨어 패스 앰플리파이어
드라이버	
풀 레인지	2 X 50 mm Vifa 드라이버 유닛 (알루미늄 콘과 네오디뮴 마그넷 장착)
우퍼	2 X 60 mm Vifa 드라이버 유닛 (플랫 샌드위치 콘과 네오디뮴 마그넷 장착. 2개의 패시브 라디에 이터가 맞닿아 있는 형태로 힘의 평형이 이루어 지는 구조)
주파수 응답	58 Hz – 18 kHz @ +/- 3 dB
입력 전압, 벽 어댑터 벽 어댑터, 제조업체	100 Volt - 240 Volt, 50/60 Hz, 600mA Max Ten Pao International Ltd, Model S024WM1200180
입력 전압, 스피커 대기 전력 소비	12VDC, 1800mA 배터리 완충시 0.5W 미만
입력단자	Bluetooth® 와이어리스 테크놀로지 Qualcomm® aptX™ audio AUX 3.5mm 미니 잭
크기 높이/너비/깊이 무게 프레임 인클로저 그릴	156 mm / 210 mm / 70 mm 1.4 kg 일체형 알루미늄 다이캐스트 강화된 폴리카보네이트 크바드라트(Kvadrat)사 주문형 직물 마감

더 자세한 정보를 원하시면 아래의 웹사이트를 방문하시기 바랍니다.

www.vifa.dk