

vifa

HELSINKI

用戶手冊 - Model: VIFA040

简体中文

# 重要声明:

本设备符合 FCC 规则第 15 部分的要求。其操作取决于以下两个条件:

1. 本设备不会产生有害干扰。
2. 本设备会接受任何接收到的干扰, 包括可能导致意外操作的干扰。

Cet appareil est conforme à la section 15 des réglementations de la FCC. Le fonctionnement de l'appareil est sujet aux deux conditions suivantes:

1. Cet appareil ne doit pas provoquer d'interférences néfastes, et 2. Cet appareil doit tolérer les interférences reçues, y compris celles qui risquent de provoquer un fonctionnement indésirable.

## 注意:

本设备已根据FCC规则第15部分经过测试, 符合B类数字设备的限制。这些限制旨在提供合理的保护, 防止家用设备的有害干扰。本设备会产生、使用并可能辐射无线电频率能量, 如果不按照指示安装和使用, 可能造成对无线电通讯的有害干扰。

然而, 在特定的安装条件下, 也不能保证不会发生干扰, 如果本设备确实对无线电或电视接收造成有害干扰, 可以通过打开和关闭设备确定。我们鼓励用户尝试以下措施中的一项或多项进行纠正干扰:

- 增加设备和接收器之间的间隔距离。
- 将设备连接到不同于接收器所连接的电源插座上。
- 咨询经销商或有经验的无线电/电视技术人员, 以求帮助。
- 若变更或修改未经过规范责任方明确批准, 可能导致用户无权操作本设备。

免许可证收音机装置的用户手册应在用户手册或设备或两者的显眼位置包含以下等级或等的通知。

本设备遵守加拿大工业部的免许可证 RSS 标准。运行取

决于以下两个条件:

1. 本设备不会产生干扰。
2. 本设备必定受到任何干扰, 包括可能导致设备异常运行的干扰。

Le présent appareil est conforme aux CNR d'Industrie Canada applicables aux appareils radioexemptés de licence. L'exploitation est autorisée aux deux conditions suivantes:

1. l'appareil ne doit pas produire de brouillage, et
2. l'utilisateur de l'appareil doit accepter tout brouillage radioélectrique subi, même si le brouillage est susceptible d'en compromettre le fonctionnement.

## FCC/IC 电磁辐射性声明

本设备遵守FCC/IC RSS-102 在不受控制的环境下电磁辐射性限制。本设备必须在安装后保证器件和你的身体保持最低20cm 的距离。

Déclaration de la FCC et d'IC sur l'exposition aux radiations  
Cet appareil est conforme à la norme RSS102 de la FCC/IC relative aux limites d'exposition aux radiations dans un environnement non contrôlé. Vous devez installer et utiliser cet appareil en respectant une distance minimale de 20 cm entre votre corps et l'élément rayonnant.

Vifa Denmark A/S  
Mariendalsvej 2A  
DK - 8800 Viborg (丹麦)  
vifa.dk



The maximum ambient temperature should not exceed 40°C.

Vifa Denmark A/S hereby declares that the product Helsinki (VIFA040), which contains Bluetooth radio transmitter, is in compliance with EU directive 2014/53/EU (RED).

The radiated power for RF frequency range 2402-2480MHz is less than 10dBm.


The complete EU Declaration of Conformity can be downloaded from: [www.vifa.dk/support](http://www.vifa.dk/support)

Firmware version:  
Equal or later than System2.0.2 and BT/1.3

# 重要安全说明

## 监管安全信息

- 1 阅读本说明书。
- 2 妥善保管本说明书。
- 3 注意所有警告。
- 4 遵照所有说明操作。
- 5 请勿在靠近水处使用本设备。
- 6 仅用干布清洁。
- 7 请勿阻挡任何通风口。按照制造商的说明进行安装。
- 8 请勿安装在任何热源附近, 如电暖器、热风调节器、暖炉或其他产热的设备(包括功放机)。
- 9 请勿使用不符合安全要求的极性或接地型插头。极性插头的两个刀头触点一个比另一个宽。接地型插头有两个刀头触点和第三个接地尖头。为安全起见, 提供宽刀头触点或三个尖头的插头。如果提供的插头与插座不相符, 请让电工更换旧式插座。
- 10 尤其要保护插头插座和设备出口处的电源线免受踩踏或挤压。

- 11 只能使用制造商指定的附件/配件。
- 12  只能使用制造商指定或随设备销售的推车、底座、三脚台、支架或桌子。使用推车时, 移动推车/设备组合要小心, 以免翻倒受损。

- 13 长时间不使用或雷雨期间, 拔下本设备的电源。
- 14 如需维修, 请求助于合格的维修人员。设备以任何方式受损时需要维修, 例如电源线或插头损坏、液体溅入或物体掉入设备、设备淋雨或受潮、不能正常运行或掉落。
- 15 完全断开设备的交流电源, 从电源插座拔下设备的电源线。

- 16 重要! 此设备不能放在柔软的支持物(比如床上用品、毯子等)
- 17 电源插头应可保持随时可用。

- 18 把电池扔到火或火炉, 或者用外力弄碎或切割可能导致爆炸
- 19 环境温度最大不应该超过45°C, 最低10°C, 存储温度-20°C - 40°C, 运输温度10°C - 45°C, 最低气压标准是在海拔2000m, 气压为86-106Kpa。

- 20 把电池放置在极高温度的环境下会引起电池爆炸或者易燃液体或气体的泄漏。
- 21 极端低气压会引起电池的易燃液体或气体的泄漏。

- 22 产品标签贴在产品的底部。
- 23 警告: 如果电池放置不当会引起爆炸。如需替换, 必须使用同样类型的电池。
- 24 警告 电池(外置或内置)不应该暴露在过热的环境下比如阳光, 火, 或类似的热源。
- 25 警告 保持电源随时可用。
- 26 保持产品周围最少有1cm的通风距离。
- 27 为保障产品通风, 请不要在通风处放置报纸、桌布、窗帘等。
- 28 为了保护环境, 请不要随意丢弃电池。
- 29 此产品用于在热带或温和的气温下。
- 30 如果用不当的型号替换电池会有爆炸的危险。

## 警告:

为降低火灾和触电的风险, 请勿让本设备淋雨或受潮。  
请勿在设备上放置装满液体的物体, 如花瓶。  
请勿打开设备。设备内没有用户可维修的部件。内部有触电的危险。  
请勿让设备暴露在满水和飞溅的场所。  
请勿让产品暴露在明火下, 比如燃烧蜡烛不能放置在产品上。



三角形内的闪电箭头是警示标志, 表示产品内有危险电压。



三角形内的感叹号是警示标志, 表示产品随附的重要说明。



仅适用于海拔2000m以下使用

## 感谢您选择

Vifa Helsinki。一款外观如音效同样出色的音响。小巧精致，几乎可以随身携带。有助于您享受生活。

设计直观，方便使用。本手册只进行细节方面的介绍---例如，如何快速进行无线连接。  
尽情聆听!

产品保养 ..... 6

### Helsinki 功能

Helsinki的按钮和指示灯 ..... 9  
电池充电 ..... 10

### 连接至Helsinki

蓝牙 ..... 12  
蓝牙-NFC ..... 13  
有线连接 ..... 14

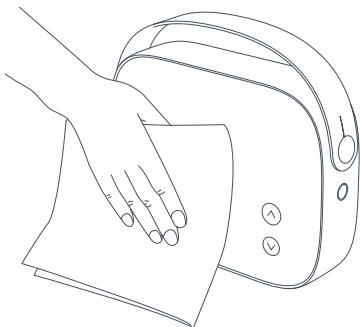
### 故障排除

重置和设置为出厂默认设置 ..... 17  
规格 ..... 19  
支持 ..... 20  
注册和商标 ..... 21



如需其他语言的手册，请访问：[www.vifa.dk/support](http://www.vifa.dk/support)

## 产品保养



# HELSINKI 功能说明

本产品是为在正常居住空间内提供高级音乐表现力而设计。淋雨、受潮、湿度高或靠近热源都可能会损坏本产品。预期使用的温度范围为 5 - 40 ° C (40 - 105 ° F)。

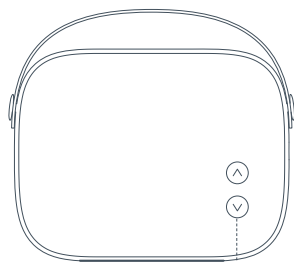
### 清洁

Vifa 产品覆有美观、高耐用的 Kvadrat 织物。用一块无绒布轻擦以除去非油污渍或用粘毛辊除去织物细绒。

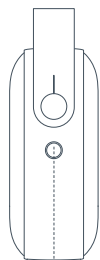


切勿使用真空吸尘器，这会导致织物后面的扬声器装置受损。

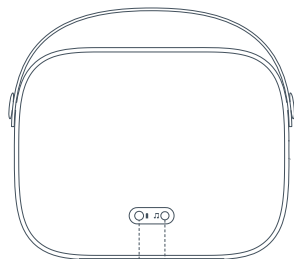
## HELSINKI的按钮和指示灯



音量+  
音量-  
NFC区域



MODE按钮  
& 状态指示灯



Aux 模拟输入  
电源插口, 电池充电

## 模式按钮和状态指示灯

### 开启Helsinki

长按MODE键直到状态指示灯呈白色长亮。

### 关闭Helsinki

长按MODE键直到状态指示灯闪烁白光，然后松开。

### Helsinki睡眠模式

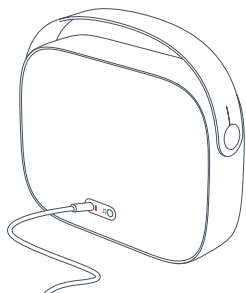
如果无信号输入或3分钟内无输入，Helsinki即进入睡眠模式，

同时状态指示灯将搏动闪烁。

### 状态指示灯

- 白色-无连接接入
- 蓝色-Bluetooth连接
- 绿色-有线连接
- 红色-故障显示

## 电池充电



## 连接 HELSINKI

充满电需要3-4个小时。Helsinki第一次充电请充4小时以上。

充电时可查看进度。



**电量低:**  
电池电量低于5%，呈红色闪烁。

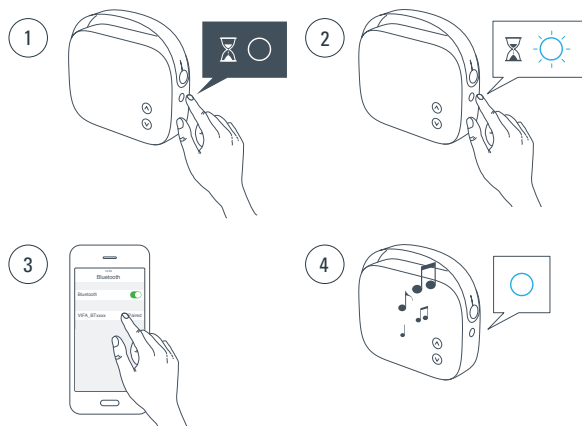


**中等电量:**  
电池电量介于5%至80%之间，呈橙色闪烁。



**电量满:**  
电池电量高于80%，呈绿色长亮。

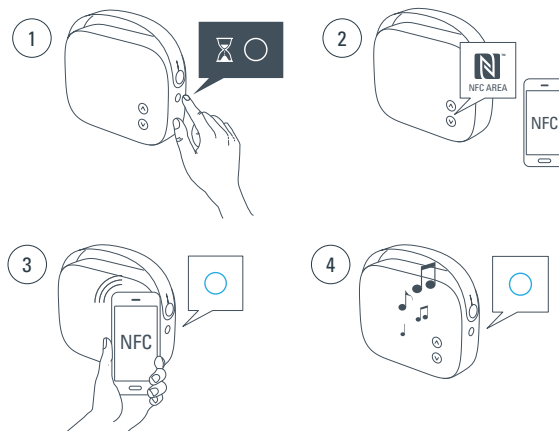
## 用BLUETOOTH连接



1. 启动Helsinki，长按MODE键直到状态指示灯呈白色长亮。
2. 长按MODE键直到状态指示灯呈蓝色闪烁。
3. 启用设备所配对的Bluetooth并选择Vifa BTxxxxx作为Bluetooth设备。
4. 当连接建立后状态指示灯长亮蓝色，然后播放音乐。

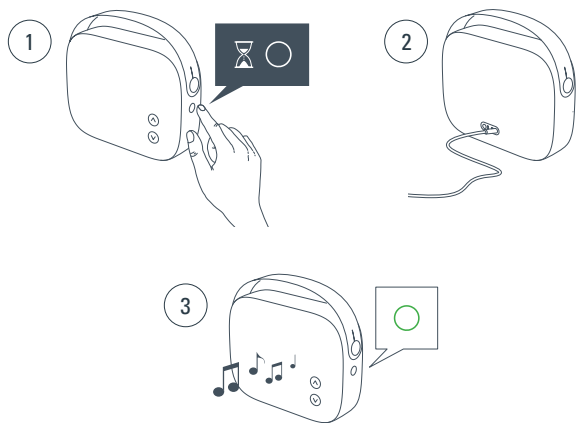
## 用BLUETOOTH-NFC连接

仅适用于支持NFC的设备



1. 启动Helsinki，长按MODE键直到状态指示灯呈白色长亮。
2. Helsinki的NFC的区域范围安置在音量键位置。
3. 激活设备上的NFC功能。将支持NFC的设备放置在NFC区域并在设备上接受配对。
4. 当连接建立后状态指示灯长亮蓝色。然后播放音乐。

## 有线连接



1. 启动Helsinki，长按MODE键直到状态指示灯呈白色长亮。
2. 将线连接到背面的插孔然后从设备播放音乐。
3. 有线播放连接后状态指示灯长亮绿色。

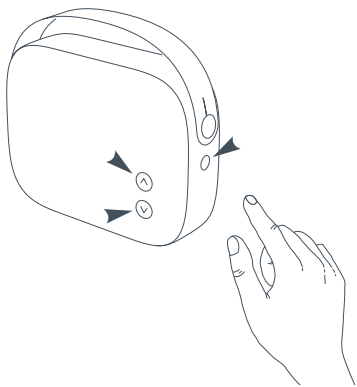


Helsinki优先选择Bluetooth然后是AUX。但短按MODE键连接即从Bluetooth转到AUX。再按即回到正常优先状态。

## 故障排除



## 恢复出厂设置



### 恢复出厂设置

重置Helsinki为出厂默认值

要将Helsinki设为出厂默认值--同时MODE键和声音大小键直到状态指示灯变为红色。

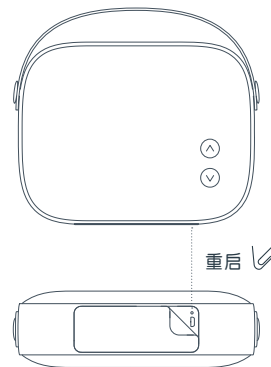
松开按钮，Helsinki将进入出厂默认状态。

请注意设置为出厂默认值后，所有的用户设置都会丢失。



如需更新Helsinki软件，请登陆[www.vifa.dk/support](http://www.vifa.dk/support) 查看详细信息。

## HELSINKI 重启



### 重启

当Helsinki死机时可以使用。

重置Helsinki，短按重启按钮（隐藏在塑胶盖下的按钮）-用户设置不会丢失。



如果你遇到的产品问题未能在此用户手册找到可在此找到更多支持  
[www.vifa.dk/support](http://www.vifa.dk/support)

## 注册和商标

### Vifa App

可获得专属Vifa Helsinki App。  
更多信息将在[www.vifa.dk/support](http://www.vifa.dk/support)上公布

### 注册你的Helsinki

我们鼓励你在[www.vifa.dk/support](http://www.vifa.dk/support)上注册你的产品。



Bluetooth® 徽标、Bluetooth 名称和组合是 Bluetooth SIG 公司拥有的商标。Vifa Denmark A/S的任何使用都是在此许可之下。其他商标和商品名称是其各自所有者的名称。



### Qualcomm® aptX™

Qualcomm® aptX™ 是Qualcomm Technologies International, Ltd.的产品。Qualcomm是。的商标。高通公司，在美国和其他国家注册。aptX是Qualcomm Technologies International, Ltd.在美国和其他国家注册的商标。



NFC论坛已发展为以“N-mark”商标作为近距离通信的通用符号。

## 规格

### 描述

便携式无线音箱

### 技术特点

Bluetooth® Wireless Technology

Qualcomm® aptX™ audio

AUX 3.5mm 迷你音频输入

NFC

锂离子电池

力度平衡低音单

DSP信号处理，优化更少的失真并提高准确性

4通道纯数字通道功放

### 扬声器

全频单元

2 X 50 mm带铝质振盆和钕磁铁的Vifa扬声器单元。

低音单元

2 X 60 mm带扁平三文治盆和钕磁铁的Vifa扬声器单元，这些单元都是以背靠背方式安装在音箱内从而达到前后输出力度的平衡。

### 频率响应

58 Hz – 18 kHz @ +/- 3 dB

输入电压，适配器

100 伏 - 240 伏 50/60 赫兹 600mA 最大

适配器生产厂家

Ten Pao International Ltd, 型号 S024WM1200180

输入电压，扬声器

12VDC, 1800mA

待机耗电量

充满电时少于0.5瓦

输入选项

Bluetooth® Wireless Technology

Qualcomm® aptX™ audio

AUX 3.5 mm 迷你插孔

尺寸 (高/宽/深)

156 mm / 210 mm / 70 mm

净重

1.4 kg

框架

整体压铸铝

外框

增强型聚碳酸酯

网罩

定制的Kvadrat布料

获取更多信息，请登录我们的网站 [vifa.dk](http://vifa.dk)