

vifa

HELSINKI

Manuel du propriétaire - Model: VIFA040

FRANÇAIS

IMPORTANT STATEMENTS:

This device complies with Part 15 of the FCC Rules. Its operation is subject to the following two conditions:

1. This device may not cause harmful interference, and
2. This device must accept any interference received, including interference that may cause undesired operation.

Cet appareil est conforme à la section 15 des réglementations de la FCC. Le fonctionnement de l'appareil est sujet aux deux conditions suivantes:

1. Cet appareil ne doit pas provoquer d'interférences néfastes, et 2. Cet appareil doit tolérer les interférences reçues, y compris celles qui risquent de provoquer un fonctionnement indésirable.

Note:

This product has been tested and found to comply with the limits for a Class B digital device, pursuant to Part 15 of the FCC Rules. These limits are designed to provide reasonable protection against harmful interference in a residential installation. This product generates, uses, and can radiate radio frequency energy and, if not installed and used in accordance with the instructions, may cause harmful interference to radio communications.

However, there is no guarantee that interference will not occur in a particular installation. If this product does cause harmful interference to radio or television reception, which can be determined by turning the equipment off and on, the user is encouraged to try to correct the interference by one or more of the following measures:

- Reorient or relocate the receiving antenna.
- Increase the separation between the equipment and receiver.
- Connect the equipment into an outlet on a circuit different from that to which the receiver is connected.
- Consult the dealer or an experienced radio/TV technician for help.

Changes or modifications not expressly approved by the party responsible for compliance could void the user's authority to operate the equipment.

This device complies with Industry Canada licence-exempt RSS standard(s).

Operation is subject to the following two conditions:

1. This device may not cause interference, and
2. This device must accept any interference, including interference that may cause undesired operation of the device.

Le présent appareil est conforme aux CNR d'Industrie Canada applicables aux appareils radio-exempt de licence. L'exploitation est autorisée aux deux conditions suivantes:

1. l'appareil ne doit pas produire de brouillage, et
2. l'utilisateur de l'appareil doit accepter tout brouillage radioélectrique subi, même si le brouillage est susceptible d'en compromettre le fonctionnement.

FCC/IC Radiation Exposure Statement

This equipment complies with FCC/IC RSS-102 radiation exposure limits set forth for an uncontrolled environment. This equipment should be installed and operated with minimum distance 20 cm between the radiator & your body.

Déclaration de la FCC et d'IC sur l'exposition aux radiations
Cet appareil est conforme à la norme RSS102 de la FCC/IC relative aux limites d'exposition aux radiations dans un environnement non contrôlé. Vous devez installer et utiliser cet appareil en respectant une distance minimale de 20 cm entre votre corps et l'élément rayonnant.

Vifa Denmark A/S
Mariendalsvej 2A
DK - 8800 Viborg
vifa.dk



The maximum ambient temperature should not exceed 40°C.

Vifa Denmark A/S hereby declares that the product Helsinki (VIFA040), which contains Bluetooth radio receiver, is in compliance with EU directive 2014/53/EU (RED).

The radiated power for RF frequency range 2402-2480MHz is less than 10dBm.

The complete EU Declaration of Conformity can be downloaded from: www.vifa.dk/support

Firmware version:
Equal or later than System/2.0.2 and BT/13

IMPORTANT SAFETY INSTRUCTIONS

Regulatory Safety Information

- 1 Read these instructions.
 - 2 Keep these instructions.
 - 3 Heed all warnings.
 - 4 Follow all instructions.
 - 5 Do not use this apparatus near water.
 - 6 Clean only with dry cloth.
 - 7 Do not block any ventilation openings. Install in accordance with the manufacturer's instructions.
 - 8 Do not install near any heat sources such as radiators, heat registers, stoves, or other apparatus (including amplifiers) that produce heat.
 - 9 Do not defeat the safety purpose of the polarized or grounding-type plug. A polarized plug has two blades with one wider than the other. A grounding type plug has two blades and a third grounding prong. The wide blade or the third prong are provided for your safety. If the provided plug does not fit into your outlet consult an electrician for replacement of the obsolete outlet.
 - 10 Protect the power cord from being walked on or pinched particularly at plugs convenience receptacles and the point where they exit from the apparatus.
 - 11 Only use attachments/accessories specified by the manufacturer.
 - 12 Use only with the cart, stand, tripod, bracket or table specified by the manufacturer or sold with the apparatus. When a cart is used, use caution when moving the cart/apparatus combination to avoid injury from tip-over.
 - 13 Unplug this apparatus during lightning storms or when unused for long periods of time.
 - 14 Refer all servicing to qualified service personnel. Servicing is required when the apparatus has been damaged in any way, such as power-supply cord or plug is damaged, liquid has been spilled or objects have fallen into the apparatus, the apparatus has been exposed to rain or moisture, does not operate normally or has been dropped.
 - 15 To completely disconnect unit power from the AC mains, disconnect the unit's power cord from the mains socket.
 - 16 Important! This equipment is not intended to be used on soft supportlike beddings. Blankets etc.)
 - 17 The socket-outlet shall be easily accessible.
 - 18 Disposal of a battery into fire or a hot oven, or mechanically crushing or cutting of a battery can result in an explosion
 - 19 High or low extreme temperatures that a battery can be subjected to during use is 10°C - 45°C, storage -20°C - 40°C or transportation 10°C - 45°C; and low air pressure is 86-106kPa at 2000m. high altitude.
 - 20 Leaving a battery in an extremely high temperature surrounding environment that can result in an explosion or the leakage of flammable liquid or gas.
 - 21 Battery subjected to extremely low air pressure that may result in an explosion or the leakage of flammable liquid or gas.
 - 22 Product label affixed to the bottom of the product.
 - 23 **CAUTION:** Danger of explosion if battery is incorrectly replaced. Replace only with the same or equivalent type.
 - 24 **WARNING:** The Battery (battery pack or batteries installed) shall not be exposed to excessive heat such as sunshine, fire or the like.
 - 25 **WARNING:** The main plug shall remain readily operable.
 - 26 Keep minimum distances 1cm around the apparatus for sufficient ventilation.
 - 27 The ventilation should not be impeded by covering the ventilation openings with items, such as newspapers, table-cloths, curtains, etc.
 - 28 Attention should be drawn to the environmental aspects of battery disposal.
 - 29 The use of apparatus in tropical and/or moderate climates.
 - 30 Risk of explosion if the battery is replaced by an incorrect type.
- WARNING:**
- To reduce the risk of fire and electric shock do not expose this apparatus to rain or moisture.
 - Do not place objects filled with liquids such as vases on the apparatus.
 - Do not open apparatus. There are no user-serviceable parts inside. Risk of electric shock inside.
 - The apparatus shall not be exposed to dripping or splashing.
 - No naked flame sources, such as lighted candles, such as lighted candles, should be placed on the apparatus.



The lightning flash and arrow head within the triangle is a warning sign alerting you of dangerous voltage inside the product



The exclamation point within the triangle is a warning sign alerting you of important instructions accompanying the product.

Vous avez fait le bon choix

Vifa Helsinki. Une enceinte pour tous ceux qui apprécient le design nordique exclusif et le son authentique.

Conçu pour une utilisation intuitive, ce manuel précise simplement les détails - par exemple, la façon d'obtenir une connexion sans fil en un clin d'œil.

Nous espérons que vous l'apprécierez !

Entretien de l'appareil..... 6

Fonctions d'Helsinki

Boutons et voyants sur Helsinki 8

Bouton mode et voyant de statut 9

Charge de la batterie..... 10

Connexion à Helsinki

Connexion Bluetooth 12

Connexion Bluetooth - NFC 13

Connexion filaire 14

Dépannage

Configuration d'usine par défaut 16

Réinitialisation d'Helsinki 17

Assistance 18

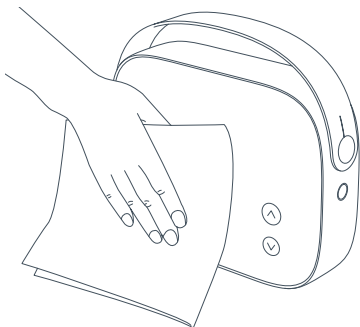
Marques déposées 18

Caractéristiques..... 19



*Pour obtenir des manuels dans d'autres langues,
veuillez visiter www.vifa.dk/support*

ENTRETIEN DE



HELSINKI FONCTIONS

Helsinki a été conçue afin de vous satisfaire pendant de nombreuses années. Afin de garantir la performance de la qualité musicale, veuillez vous assurer qu'aucune exposition à la pluie, à la buée, à une humidité élevée ou à des sources de chaleur ne puisse endommager le produit. L'utilisation prévue se situe dans une plage de température allant de 5 à 40 °C (40 - 105 °F).

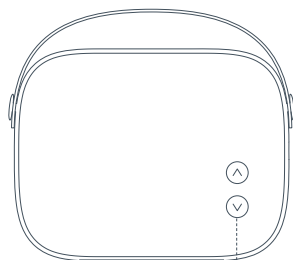
Nettoyage

Votre produit Vifa est recouvert d'un beau textile Kvadrat très résistant. Enlever les taches non grasses en les tamponnant soigneusement avec un chiffon non pelucheux ou utiliser un rouleau adhésif pour enlever les peluches du textile.

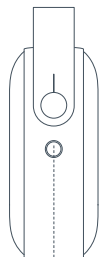


Ne jamais utiliser d'aspirateur qui pourrait causer des dommages aux composants de l'enceinte derrière le textile.

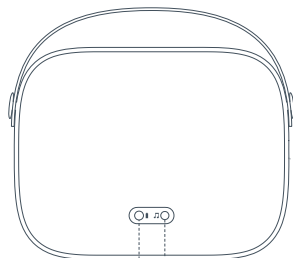
BOUTONS ET VOYANTS SYR HELSINKI



Augmentation du volume
Diminution du volume
Zone NFC



Bouton MODE et
voyant de statut



Entrée analogique auxiliaire
Prise d'alimentation, charge de la batterie

BOUTON MODE ET VOYANT DE STATUT

Mettre Helsinki sous tension

Appuyer et maintenir le bouton MODE jusqu'à ce que le voyant de statut soit BLANC fixe.

Mettre Helsinki hors tension

Appuyer et maintenir le bouton MODE jusqu'à ce que le voyant de statut clignote BLANC. Puis le relâcher.

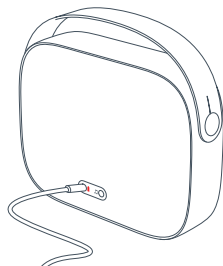
Mode SOMMEIL Helsinki

Si aucun signal d'entrée ou aucun bouton n'est enfoncé pendant 3 minutes, Helsinki passe en mode SOMMEIL, ce qui signifie que le voyant de statut clignote par impulsions.

Voyant de statut

- BLANC - Aucune connexion active
- BLEU - Connexion Bluetooth
- VERT - Connexion AUX
- ROUGE - Indications de défauts

CHARGE DE LA BATTERIE



CONNEXION À HELSINKI

Une charge complète prend 3 à 4 heures. Veuillez recharger Helsinki pendant plus de 4 heures la première fois que vous effectuez une recharge.

Lors de la recharge, vous pouvez voir la progression.



Faible
Niveau de batterie inférieur à 5% ROUGE

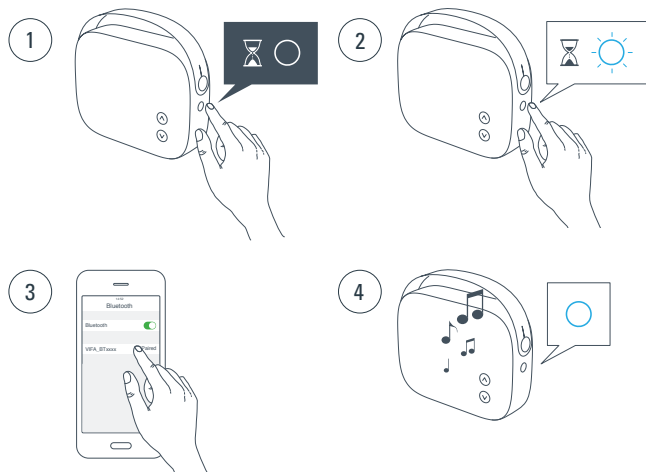


Moyen
Niveau de batterie entre 5 et 80% JAUNE



Complet
Niveau de batterie supérieur à 80% VERT

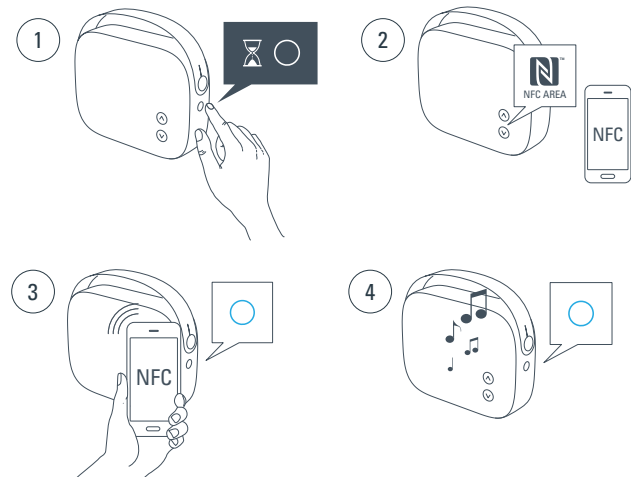
CONNEXION VIA *BLUETOOTH*[®]



1. Pour mettre Helsinki sous tension, appuyer et maintenir le bouton MODE jusqu'à ce que le voyant de statut soit BLANC fixe.
2. Appuyer et maintenir le bouton MODE jusqu'à ce que le voyant de statut clignote BLEU.
3. Activer l'appariement *Bluetooth* Bluetooth sur votre appareil et sélectionner Vifa BTxxxxx comme appareil *Bluetooth*.
4. Lorsque le voyant de statut passe au BLEU fixe, la connexion est établie. Écoutez la musique.

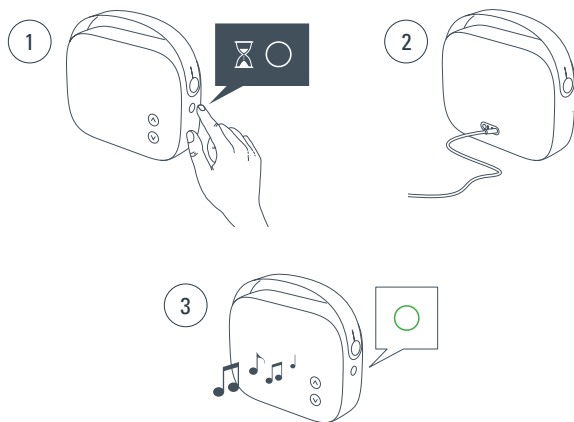
CONNEXION VIA *BLUETOOTH*[®] - NFC

Seulement pour les appareils compatibles NFC



1. Pour mettre Helsinki sous tension, appuyer et maintenir le bouton MODE jusqu'à ce que le voyant de statut soit BLANC fixe.
2. La zone NFC d'Helsinki est située près des boutons de volume.
3. Activer la fonction NFC sur votre appareil. Placer un appareil compatible NFC sur la zone NFC et accepter l'appariement sur votre appareil.
4. Lorsque le voyant de statut passe au BLEU fixe, la connexion est établie. Écoutez la musique.

CONNEXION FILAIRE



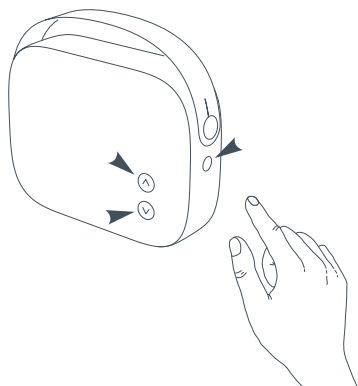
1. Pour mettre Helsinki sous tension, appuyer et maintenir le bouton MODE jusqu'à ce que le voyant de statut soit BLANC fixe.
2. Brancher le fil sur le côté arrière et lancer la lecture de la musique sur votre appareil.
3. Lorsque le voyant de statut passe au VERT fixe, la lecture filaire est activée.



Le Bluetooth a la priorité sur les autres connectiques. Mais en appuyant brièvement sur le bouton MODE, la connexion passe de Bluetooth à AUX. Appuyer de nouveau pour revenir à la priorité normale.

DÉPANNAGE

CONFIGURATION USINE PAR DÉFAUT



Configuration usine par défaut

Réinitialiser le logiciel d'Helsinki aux réglages d'usine.

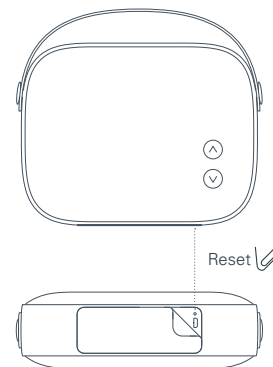
Pour réinitialiser Helsinki aux réglages d'usine, appuyer et maintenir simultanément les boutons MODE et les 2 boutons du volume jusqu'à ce que le voyant de statut devienne rouge.

Relâcher les boutons et Helsinki passe en configuration usine par défaut. Veuillez noter qu'après avoir effectué une réinitialisation d'usine par défaut, TOUS LES PARAMÈTRES UTILISATEUR SERONT PERDUS.



Pour la mise à jour du micrologiciel d'Helsinki, veuillez consulter www.vifa.dk/support pour plus d'informations.

RÉINITIALISATION D'HELSINKI



Réinitialisation

Peut être utilisé si Helsinki se bloque.

Pour réinitialiser Helsinki, appuyer brièvement sur le bouton de réinitialisation (masqué par le cache en caoutchouc sous l'appareil) - aucun paramètre utilisateur ne sera perdu.



Si vous rencontrez des problèmes qui ne soient pas décrits dans ce manuel, veuillez consulter www.vifa.dk/support

ASSISTANCE AND TRADEMARKS

Application Vifa

Une application sera prochainement disponible pour votre Vifa Helsinki. Vous trouverez de plus amples informations sur www.vifa.dk/support.

Enregistrer votre Helsinki

Nous vous invitons à enregistrer votre appareil sur www.vifa.dk/support



The Bluetooth® word mark and logos are registered trademarks owned by Bluetooth SIG, Inc., and any use of such marks by Vifa Denmark A/S is under license. Other trademarks and trade names are those of their respective owners.



Qualcomm® aptX™

Qualcomm is a trademark of Qualcomm Incorporated, registered in the United States and other countries. aptX is a trademark of Qualcomm Technologies International, Ltd., registered in the United States and other countries.



The N-Mark is a trademark or registered trademark of NFC Forum, Inc. in the United States and in other countries.

CARACTÉRISTIQUES

Description	Enceinte portable sans fil
Caractéristiques techniques	Bluetooth® Wireless Technology Qualcomm® aptX™ audio Mini-jack AUX 3,5 mm NFC Batterie lithium-ion Haut-parleurs de graves équilibrés en force Crossover DSP, optimisé pour une faible distorsion et une précision élevée Amplificateur numérique PurePath 4 canaux
Unités d'entraînement	
Pleine gamme	2 unités d'entraînement Vifa de 50 mm avec dôme aluminium et aimant néodyme.
Haut-parleur de graves	2 unités d'entraînement Vifa de 60 mm avec dôme sandwich plat et aimant néodyme. Montage mécanique dos à dos dans une configuration équilibrée en force, soutenue par 2 radiateurs passifs.
Réponse en fréquence	58 Hz – 18 kHz @ +/- 3 dB
Tension d'entrée, adaptateur mural Adaptateur mural, fabricant	100 Volt - 240 Volt 50/60 Hz 600mA Max Ten Pao International Ltd, Model S024WM1200180
Tension d'entrée, enceinte Consommation en veille	12VDC, 1800mA Moins de 0,5 watt lorsque la batterie est complètement chargée.
Entrées	Bluetooth® Wireless Technology Qualcomm® aptX™ audio Mini-jack AUX 3,5 mm.
Dimensions hauteur / largeur / profondeur	156 mm / 210 mm / 70 mm
Poids net	1.4 kg
Cadre	Une pièce d'aluminium moulé
Boîtier	Polycarbonate renforcé
Grilles	Textile Kvadrat personnalisé

Pour plus d'informations, veuillez visiter notre site Web sur

vifa.dk