

vifa

**HELSINKI**

*Bedienungsanleitung - Modell: VIFA040*

*DEUTSCH*

# WICHTIGE ANGABEN:

Dieses Gerät hält Teil 15 der FCC-Vorschriften ein. Sein Betrieb unterliegt folgenden zwei Bedingungen:

1. Dieses Gerät darf keine schädlichen Störungen hervorrufen und
2. Dieses Gerät muss sämtliche empfangenen Störungen aufnehmen, einschließlich jener, die seinen Betrieb beeinträchtigen.

Dieses Gerät hält Teil 15 der FCC-Vorschriften ein. Der Betrieb des Geräts unterliegt folgenden zwei Bedingungen:

1. Dieses Gerät darf keine schädlichen Störungen hervorrufen und
2. Dieses Gerät muss sämtliche empfangenen Störungen aufnehmen, einschließlich jener, die seinen Betrieb beeinträchtigen.

Hinweis:

Dieses Produkt wurde erfolgreich auf Einhaltung der Grenzwerte für ein Digitalgerät der Klasse B gemäß Teil 15 der FCC-Vorschriften getestet. Diese Grenzwerte sollen einen angemessenen Schutz vor gefährlichen Störungen in Wohnanlagen bieten. Dieses Produkt erzeugt und verwendet Funkfrequenzenergie und kann diese ausstrahlen; wenn es nicht in Übereinstimmung mit der Anleitung installiert und verwendet wird, kann es gefährliche Störungen der Funkkommunikation verursachen.

Es gibt jedoch keine Garantie, dass bei einer bestimmten Anlage keine Störung auftritt. Wenn dieses Produkt tatsächlich gefährliche Störungen des Rundfunk- oder Fernsehempfangs verursacht, was festgestellt werden kann, indem man das Gerät ein- und ausschaltet, ist der Benutzer aufgefordert, zu versuchen, die Störung durch eine oder mehrere der folgenden

Maßnahmen zu beheben:

- Stellen Sie die Empfangsantenne um oder richten Sie sie anders aus.
- Erhöhen Sie den Abstand zwischen dem Gerät und dem Empfänger.
- Verbinden Sie den Netzstecker des Geräts mit einem anderen Stromkreis als dem, an den der Empfänger angeschlossen ist.
- Gehen Sie sich an den Händler oder einen erfahrenen Radio-/Fernsehtechniker, um Hilfe zu erhalten.

Änderungen oder Modifikationen, denen die für die Einhaltung der Richtlinien verantwortliche Partei nicht ausdrücklich zugestimmt hat, können zum Entzug der Betriebs-erlaubnis für das Gerät führen.

Dieses Gerät erfüllt die lizenzfreien RSS-Standards von Industry Canada. Der Betrieb unterliegt folgenden zwei Bedingungen:

1. Dieses Gerät darf keine schädlichen Störungen hervorrufen und
2. Dieses Gerät muss sämtliche empfangene Störungen aufnehmen, einschließlich jener, die seinen Betrieb beeinträchtigen.

Dieses Gerät erfüllt die lizenzfreien RSS-Standards von Industry Canada. Der Betrieb unterliegt folgenden zwei Bedingungen:

1. Dieses Gerät darf keine schädlichen Störungen hervorrufen und
2. Dieses Gerät muss sämtliche empfangene Störungen aufnehmen, einschließlich jener, die seinen Betrieb beeinträchtigen.

FCC/IC-Erklärung zur Strahlenbelastung

Dieses Gerät entspricht den Strahlenbelastungsgrenzwerten gemäß RSS-102 für eine nicht kontrollierte Umgebung. Dieses Gerät muss mit einem Mindestabstand von 20 cm zwischen dem Strahler und Ihrem Körper installiert werden.

FCC/IC-Erklärung zur Strahlenbelastung Dieses Gerät entspricht den Strahlenbelastungsgrenzwerten gemäß RSS-102 für eine nicht kontrollierte Umgebung. Dieses Gerät muss mit einem Mindestabstand von 20 cm zwischen dem Strahler und Ihrem Körper installiert werden.

Vifa Denmark A/S  
Mariendalsvej 2A  
DK - 8800 Viborg  
vifa.dk

Der vollständige Text der EU-Konformitätserklärung ist unter der folgenden Internetadresse verfügbar:  
[www.vifa.dk/support](http://www.vifa.dk/support)

Firmware version: Gleich oder später als System/2.0.2 und BT/1.3

# WICHTIGE SICHERHEITSAVWEISUNGEN

Gesetzlich vorgeschriebene Sicherheitshinweise

- 1 Lesen Sie diese Anleitung.
- 2 Diese Anweisungen aufbewahren.
- 3 Beachten Sie alle Warnungen.
- 4 Befolgen Sie alle Anweisungen.
- 5 Dieses Gerät nicht in der Nähe von Wasser verwenden.
- 6 Nur mit einem trockenen Lappen reinigen.
- 7 Die Lüftungsöffnungen nicht blockieren. Das Gerät in Übereinstimmung mit den Anweisungen des Herstellers aufstellen.
- 8 Nicht in der Nähe von Wärmequellen aufbauen, z. B. Heizkörper, Heizregister, Öfen oder sonstige Geräte (auch Verstärker), die Wärme erzeugen.
- 9 Nicht den Stecker mit Verpolschutz bzw. SCHUKO-Stecker manipulieren. Ein Stecker mit Verpolschutz hat zwei Zinken, wobei ein Kontakt breiter als der andere ist. Ein SCHUKO-Stecker hat zwei Zinken und ein Erdungsanschluss. Der breitere Zinken bzw. Erdungsanschluss dient Ihrer Sicherheit. Wenn der mitgelieferte Stecker nicht in Ihre Steckdose passt, kontaktieren Sie bitte einen Elektriker, um die Steckdose auszutauschen.
- 10 Achten Sie darauf, dass niemand auf das Netzkabel läuft oder dieses einklemmt, besonders an Steckdosen und an der Stelle, an der sie aus dem Gerät austreten.
- 11 Nur vom Hersteller empfohlene Erweiterungen bzw. empfohlenes Zubehör verwenden.
- 12 Das Gerät ausschließlich mit dem Wagen, dem Fuß, dem Stativ, der Halterung oder dem Tisch verwenden, wo vom Hersteller angegeben bzw. mit dem Gerät verkauft wurden. Wenn ein Wagen verwendet wird, bei dem Verfahren des Wagens/Geräts vorsichtig vorgehen, um Verletzungen durch ein Umfallen des Geräts zu vermeiden.
- 13 Die Stromversorgung des Geräts bei Unwetter trennen bzw. wenn das Gerät über einen längeren Zeitraum nicht verwendet wird.
- 14 Wartungsmaßnahmen sind nur durch entsprechend qualifiziertes Fachpersonal durchzuführen. Wartungsmaßnahmen sind erforderlich, wenn das Gerät beschädigt wurde, z. B. wenn das Stromkabel oder der Stecker beschädigt ist, wenn Flüssigkeit über das Gerät gelaufen ist oder Gegenstände auf das Gerät gefallen sind, wenn das Gerät im Regen stand oder Feuchtigkeit ausgesetzt wurde bzw. nicht ordnungsgemäß funktioniert oder fallen gelassen wurde.
- 15 Das Stromkabel des Geräts aus der Steckdose ziehen, um das Leistungsteil vollständig vom Wechselstromnetz zu trennen.
- 16 Wichtig! Dieses Gerät ist nicht zur Verwendung auf einer weichen Unterlage (wie Bettwäsche, Decken usw.) gedacht.
- 17 Die Steckdose muss leicht zugänglich sein.
- 18 Die Entsorgung einer Batterie in Feuer oder einem heißen Ofen oder durch mechanische Zerkleinerung oder Zerschneiden einer Batterie kann zu einer Explosion führen.
- 19 Extrem hohe oder niedrige Temperaturen, denen eine Batterie während der Verwendung ausgesetzt sein kann, gehen von 10 °C - 45 °C, bei der Lagerung -20 °C - 40 °C oder beim Transport 10 °C - 45 °C, und ein niedriger Luftdruck beträgt 86-106 kPa bei 2000 m Höhe.
- 20 Wenn man eine Batterie in einer extrem hohen Temperaturumgebung lässt, kann dies zu einer Explosion oder dem Auslaufen entflammbarer Flüssigkeiten oder Gase führen.
- 21 Wenn man eine Batterie einem extrem niedrigen Luftdruck aussetzt, kann dies zu einer Explosion oder dem Auslaufen entflammbarer Flüssigkeiten oder Gase führen.
- 22 Produktetikett am Boden des Produkts angebracht.
- 23 **ACHTUNG:** Explosionsgefahr, wenn die Batterie nicht richtig ersetzt wird. Nur durch denselben oder einen gleichwertigen Typ ersetzen.
- 24 **WARNUNG:** Die Batterie (Akkumulator oder installierte Batterien) darf keiner übermäßigen Hitze wie Sonnenschein, Feuer oder ähnlichem ausgesetzt werden.
- 25 **WARNUNG:** Der Hauptstecker muss betriebsbereit bleiben.
- 26 Mindestabstände, um das Gerät zur ausreichenden Lüftung bei 1 m halten.
- 27 Die Lüftung sollte nicht behindert werden, indem man die Lüftungsöffnungen mit Gegenständen wie Zeitungen, Tischtüchern, Vorhängen usw. abdeckt.
- 28 Den Umweltaspekten der Batterieentsorgung sollte Aufmerksamkeit entgegengebracht werden.
- 29 Verwendung des Geräts in tropischem und/oder gemäßtem Klima.
- 30 Es besteht ein Explosionsrisiko, wenn die Batterie durch einen falschen Typ ersetzt wird.



## WARNUNG:

- Das Gerät nicht in den Regen stellen oder Feuchtigkeit aussetzen, um eine Brandgefahr und elektrischen Schlag zu vermeiden.
- Keine mit Flüssigkeiten gefüllten Gegenstände auf dem Gerät abstellen, z. B. Vasen.
- Das Gerät nicht öffnen. Im Gerät gibt es keine Teile, die vom Benutzer gewartet werden können. Gefahr durch elektrischen Schlag im Gerät.
- Das Gerät darf keinem Tropf- oder Spritzwasser ausgesetzt werden.
- Quellen offenen Feuers, wie angezündete Kerzen, dürfen nicht auf das Gerät gestellt werden.



Der Blitz mit der Pfeilspitze im Dreieck ist ein Warnhinweis, der Sie auf gefährliche Spannung innerhalb des Produkts hinweist.



Das Ausrufezeichen im Dreieck ist ein Warnhinweis, der Sie auf wichtige Anweisungen zum Produkt hinweist.



Die maximale Umgebungstemperatur sollte 40°C nicht überschreiten.

Hiermit erklärt Vifa Denmark A/S, dass der Funkanlagentyp Helsinki (VIFA040), der Richtlinie 2014/53/EU (RED) entspricht.

Die Maximale Funkfrequenz-Sendeleistung dieses Produkt ist im Bluetooth Frequenzbereich 2402-2480MHz weniger als 10dBm.

## Die richtige Wahl

Vifa Helsinki. Ein Lautsprecher für Liebhaber des nordischen Designs und authentischen Sounds.

Intuitives Design, einfache Verwendung: In dieser Bedienungsanleitung werden alle Features im Detail erläutert, u. a. wie der Lautsprecher im Handumdrehen drahtlos angeschlossen werden kann.

Viel Spaß!

Produktpflege ..... 6

### FUNKTIONEN VON HELSINKI

Tasten und Anzeigen am Helsinki ..... 8

Mode-Taste und Statusanzeige ..... 9

Aufladen des Akkus ..... 10

### VERBINDEN MIT HELSINKI

Verbinden über *Bluetooth*® ..... 12

Verbinden über *Bluetooth*® - NFC ..... 13

Kabelverbindung ..... 14

### FEHLERBEHEBUNG

Werkseinstellungen ..... 16

Reset von Helsinki ..... 17

Support ..... 18

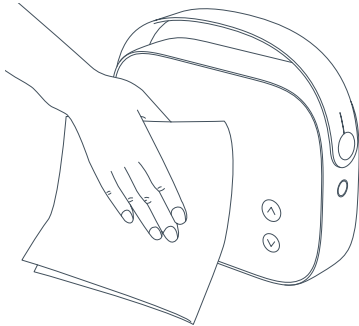
Markenzeichen ..... 18

Technische Daten ..... 19



Bedienungsanleitungen in anderen Sprachen finden  
Sie auf [www.vifa.dk/support](http://www.vifa.dk/support).

## PRODUKTPFLEGE



## HELSINKI FUNKTIONEN

An Helsinki werden Sie lange Freude haben. Regen, Feuchtigkeit, hohe Luftfeuchtigkeit oder Wärmequellen können das Produkt beschädigen und die Musikqualität beeinträchtigen. Das Produkt wurde für eine Verwendung in einem Temperaturbereich von 5 - 40 °C (40 - 105 °F) konzipiert.

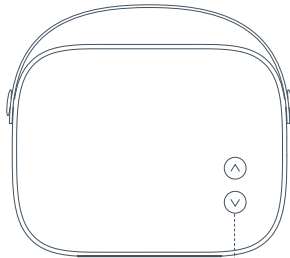
### **Reinigung**

Ihr Vifa-Produkt ist mit einem stylischen und hoch widerstandsfähigen Stoff von Kvadrat überzogen. Nicht ölige Flecken können durch Tupfen mit einem fusselfreien Lappen und Fusseln auf dem Stoff mit einem Fusselroller entfernt werden.

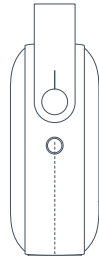


*Niemals einen Staubsauger verwenden, da dies Lautsprecher Teile unter dem Stoff beschädigen könnte.*

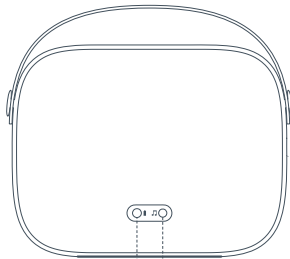
## TASTEN UND ANZEIGEN AM HELSINKI



Lautstärkeregelung  
NFC-Bereich



MODE-Taste und  
Statusanzeige



Analoger Aux-Eingang  
Netzstecker, Anschluss zum  
Aufladen des Akkus

## MODE-TASTE UND STATUSANZEIGE

### Einschalten von Helsinki

Die MODE-Taste drücken und gedrückt halten, bis die Statusanzeige durchgehend WEISS leuchtet.





### Ausschalten von Helsinki

Die Taste MODE drücken und gedrückt halten, bis die Statusanzeige WEISS blinkt. Die Taste loslassen.

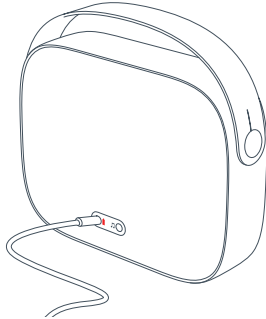
### RUHEZUSTAND von Helsinki

Helsinki wechselt in den RUHEZUSTAND, wenn kein Signal empfangen wird bzw. 3 Minuten keine Taste gedrückt wird. Im Ruhezustand blinkt die Statusanzeige.

### Statusanzeige

-  WEISS - keine aktiven Verbindungen
-  BLAU - Bluetooth-Verbindung
-  GRÜN - AUX-Verbindung
-  ROT - Fehler

## AUFLADEN DES AKKUS



## MIT HELSINKI VERBINDEN

Es dauert 3 bis 4 Stunden, bis der Akku voll aufgeladen ist. Vor der ersten Verwendung sollte Helsinki für länger als 4 Stunden aufgeladen werden.

Der Fortschritt ist beim Aufladen sichtbar:



### **Niedrig**

Akkustand unter 5 %: ROT



### **Mittel**

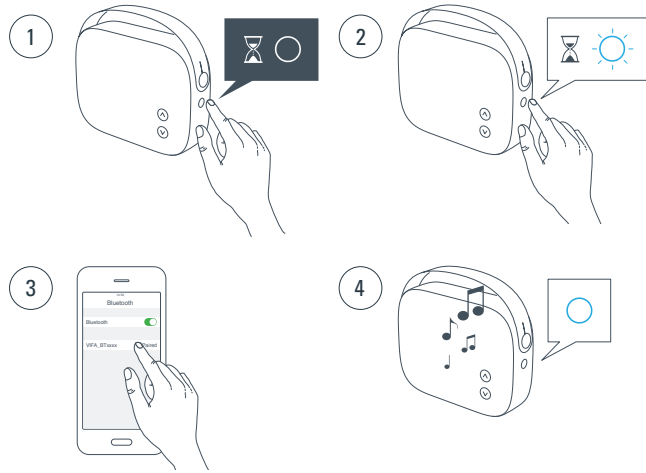
Akkustand zwischen 5 % und 80 %: GELB



### **Aufgeladen**

Akkustand über 80 %: GRÜN

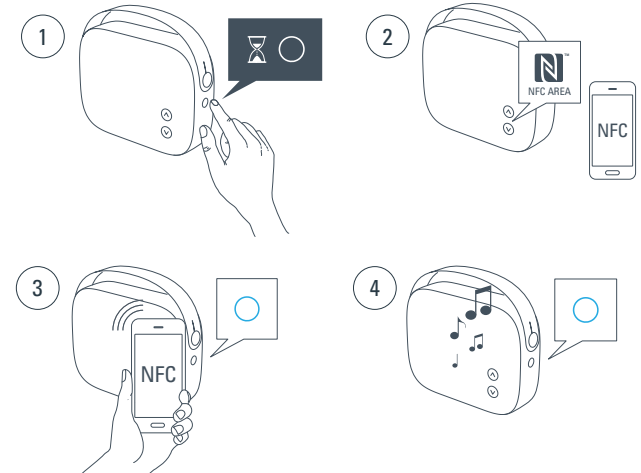
## VERBINDUNG ÜBER *BLUETOOTH*<sup>®</sup>



1. Zum Einschalten des Helsingi die MODE-Taste drücken und gedrückt halten, bis die Statusanzeige durchgehend WEISS leuchtet.
2. Die Taste MODE drücken und gedrückt halten, bis die Statusanzeige BLAU blinkt.
3. Aktivieren Sie *Bluetooth* auf Ihrem Gerät und wählen Sie Vifa BTxxxx als *Bluetooth*-Gerät aus.
4. Wenn die Statusanzeige durchgehend BLAU leuchtet, wurde eine Verbindung hergestellt. Jetzt können Sie Musik abspielen.

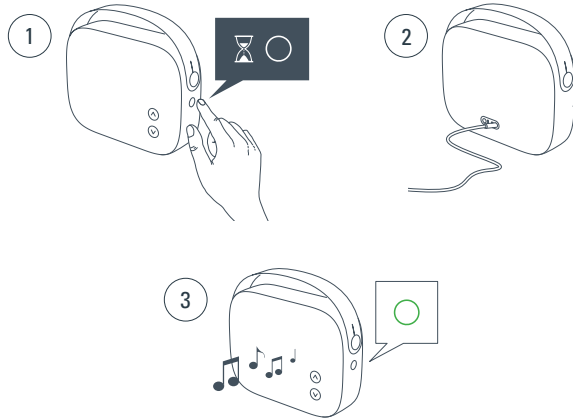
## VERBINDUNG ÜBER *BLUETOOTH*<sup>®</sup> - NFC

Nur für NFC-fähige Geräte



1. Zum Einschalten des Helsingi die MODE-Taste drücken und gedrückt halten, bis die Statusanzeige durchgehend WEISS leuchtet.
2. Der NFC-Bereich von Helsingi befindet sich im Bereich der Lautstärkenregelung.
3. Aktivieren Sie die NFC-Funktion auf Ihrem Gerät. Das NFC-fähige Gerät auf dem NFC-Bereich positionieren und eine Kopplung mit Ihrem Gerät annehmen.
4. Wenn die Statusanzeige durchgehend BLAU leuchtet, wurde eine Verbindung hergestellt. Jetzt können Sie Musik abspielen.

## KABELVERBINDUNG



1. Zum EINSCHALTEN des Helsinki die MODE-Taste drücken und gedrückt halten, bis die Statusanzeige durchgehend WEISS leuchtet.
2. Das Kabel auf der Rückseite einstecken und die Musik von Ihrem Gerät abspielen.
3. Wenn die Statusanzeige GRÜN wird, wurde die Kabelverbindung hergestellt.

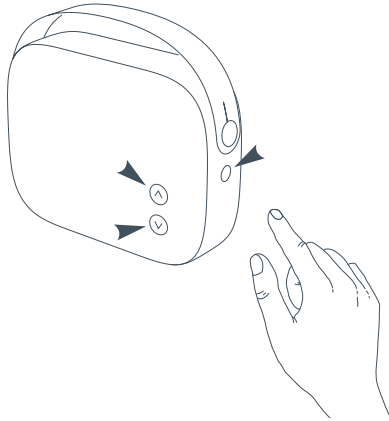


*Bluetooth ist die Grundeinstellung von Helsinki. Durch kurzes Drücken der MODE-Taste wechselt der Lautsprecher von Bluetooth auf AUX. Durch erneutes Drücken der Taste wechselt er wieder in die Grundeinstellung.*

## FEHLERBEHEBUNG



## WERKSEINSTELLUNGEN



### Werkseinstellungen

Rückstellung von Helsinki auf die Werkseinstellungen.

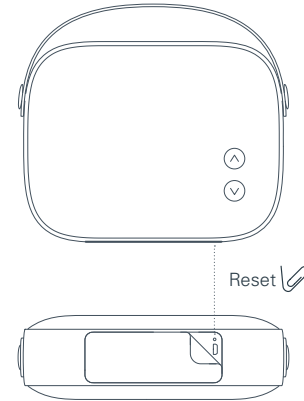
Rückstellung von Helsinki auf die Werkseinstellungen: Die MODE-Taste und die Tasten der Lautstärkeregelung drücken und gedrückt halten, bis die Statusanzeige rot leuchtet.

Die Tasten loslassen. Die Werkseinstellungen von Helsinki werden wiederhergestellt. Bitte beachten Sie, dass **ALLE ANWENDEREINSTELLUNGEN** nach der Wiederherstellung der Werkseinstellung **VERLOREN GEHEN**.



Für ein Firmware-Update von Helsinki finden Sie auf [www.vifa.dk/support](http://www.vifa.dk/support) weitere Informationen.

## RESET VON HELSINKI



### Reset

Kann verwendet werden, wenn Helsinki hängen bleibt.

Rückstellung von Helsinki: Die Reset-Taste kurz drücken (unter dem Gummideckel am Boden) - es gehen keine Anwendereinstellungen verloren.



Beziehen Sie sich bei Problemen, die nicht in dieser Anleitung aufgeführt sind, auf [www.vifa.dk/support](http://www.vifa.dk/support).

## REGISTER AND TRADEMARKS

### Vifa App

Für Ihren Vifa Helsinki gibt es eine App.  
Weitere Infos bald auf [www.vifa.dk/support](http://www.vifa.dk/support)

### Registrierung von Helsinki

Registrieren Sie Ihr Produkt unter [www.vifa.dk/support](http://www.vifa.dk/support)



The Bluetooth® word mark and logos are registered trademarks owned by Bluetooth SIG, Inc., and any use of such marks by Vifa Denmark A/S is under license. Other trademarks and trade names are those of their respective owners.



Qualcomm® aptX™

Qualcomm is a trademark of Qualcomm Incorporated, registered in the United States and other countries. aptX is a trademark of Qualcomm Technologies International, Ltd., registered in the United States and other countries.



The N-Mark is a trademark or registered trademark of NFC Forum, Inc. in the United States and in other countries.

## TECHNISCHE DATEN

Beschreibung	Tragbarer drahtloser Lautsprecher
Technische Eigenschaften	<i>Bluetooth</i> ® Wireless Technology Qualcomm® aptX™ audio AUX 3,5 mm Klinkestecker NFC Li-Ionen-Akku Kompensierter Tieftöner DSP-Frequenzweiche, niedrige Verzerrungen und präziser Klang digitaler 4-Kanal-Verstärker PurePath
Chassis Fullrange	2 x 50 mm Vifa- Chassis mit Aluminium-Membran und Neodym-Magnet
Woofer	2 x 60 mm Vifa- Chassis mit Sandwich-Membran und Neodym-Magnet. Rücken-Rücken-Anordnung in kompensierter Konfiguration, unterstützt durch 2 Passivradialatoren.
Frequenzgang	58 Hz – 18 kHz @ +/- 3 dB
Eingangsspannung, Netzadapter Hersteller des Netzadapters	100 Volt - 240 Volt 50/60 Hz 600mA Max Ten Pao International Ltd, Model S024WM1200180
Eingangsspannung Lautsprecher Stand-by-Aufnahme	12VDC, 1800mA Weniger als 0,5 Watt bei vollem Akku.
Eingänge	<i>Bluetooth</i> ® Wireless Technology Qualcomm® aptX™ audio AUX 3.5 mm Klinkestecker
Maße: Höhe/Breite/Tiefe Nettogewicht Rahmen Gehäuse Gitter	156 mm/210 mm/70 mm 1.4 kg Aluminium-Druckguss, ein Stück Verstärktes Polycarbonat Maßgefertigter Stoff von Kvadrat

Weitere Informationen auf unserer Website unter

[vifa.dk](http://vifa.dk)